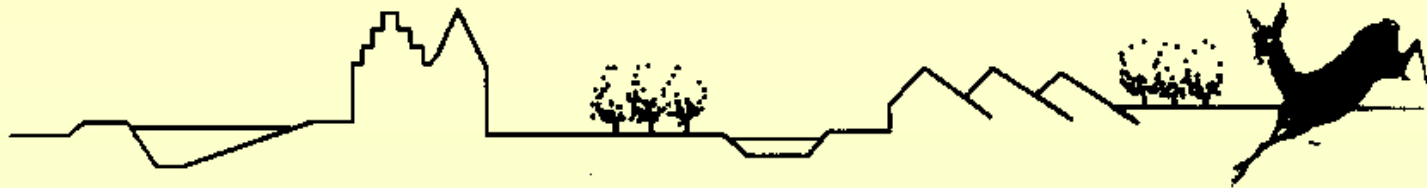


‘Een reis door de tijd’ en ‘Wegen voor de natuur in Zeist-West’

Deze presentatie hoort bij de opening van de vernieuwde informatie over Natuurpark De Brink op 14 september 2019.



WERKGROEP NATUURLIJK ZEIST - WEST

Samen Duurzaam Zeist 2018-2019

- Natuurpark De Brink, waar natuur, landschap en cultuurhistorie samengaan. Het is een uniek park voor Zeist, waar de hele ontstaansgeschiedenis vanaf de laatste ijstijd beleefbaar is.
- Het huidige Natuurpark bestaat uit een huis en park uit 1856 met (kinder)boerderij en een nagebootst rivierenlandschap uit circa 1995 gelegen aan de Griftlaan (1970) en Kroostweg/Utrechtseweg.
- Natuurpark De Brink is door de verschillende natuurwaarden belangrijk voor het behoud van natuur in stedelijk Zeist. En door haar ligging in Zeist, een onmisbare schakel in de land- en waterroutes routes voor de natuur tussen stad en buitengebied Zeist Zuid/West.

Natuurpark De Brink

Het park waar natuur, landschap en cultuurhistorie samengaan

Deze presentie geeft

- Een historisch overzicht over de ontwikkelingsgeschiedenis van Zeist-West van de laatste ijstijd tot en met de bouw van Zeist-West, 50 jaar geleden.
- Inzicht in grotere belang van Natuurpark De Brink voor de stadsnatuur en de biodiversiteit van Zeist. Het park is door de verschillende natuurwaarden belangrijk voor het behoud van natuur in stedelijk Zeist.
- En door haar ligging in Zeist, een onmisbare schakel in de land- en waterroutes routes voor de natuur tussen stad en buitengebied Zeist Zuid/West.

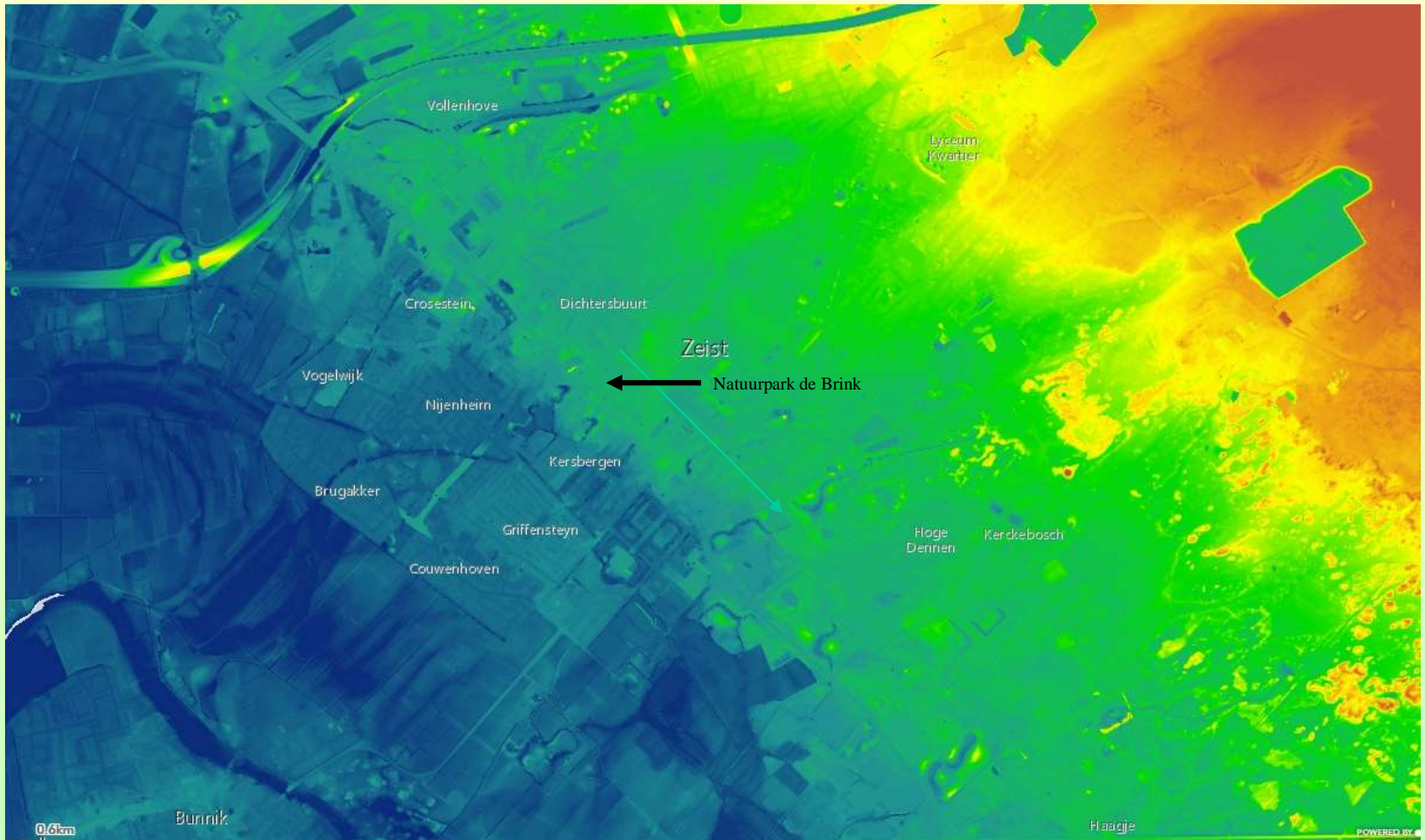
Basiskaart.

Natuurpark De Brink

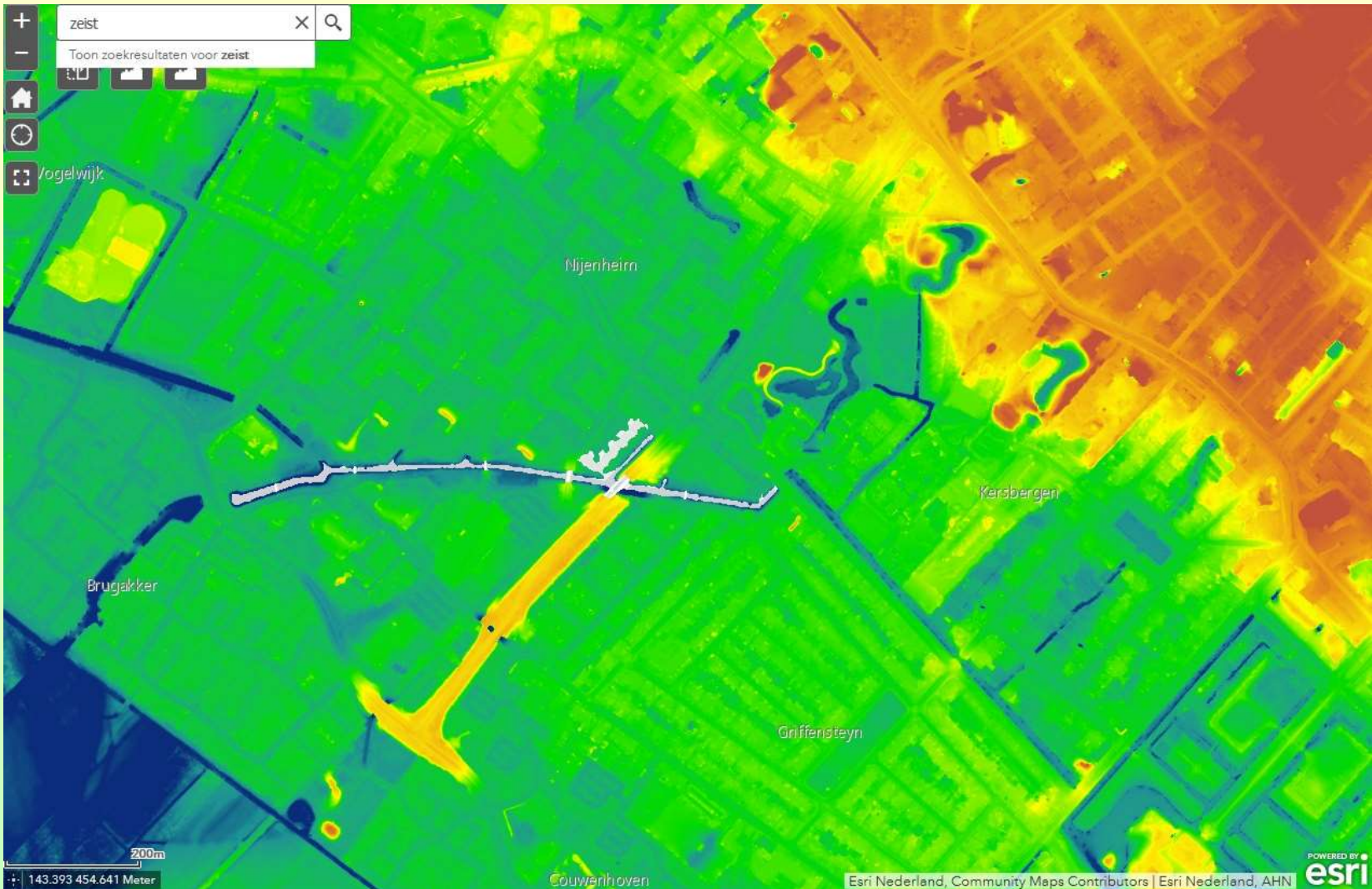


Het natuurpark De Brink is heel belangrijk als groter natuurpark binnen Zeist. Tijdens de grote wandelroute loopt u over het oude Landschapspark De Brink 1856, het nagebootste rivierenlandschap 1995. En langs de Zeister Grift en de Griffelaan, belangrijke land- en waterroutes voor de natuur in Zeist-West en voor de natuurgebieden in het buitengebied.

‘Hoogte, bodemsamenstelling en grondwater bepalen welke natuur zich graag vestigt in een gebied.’

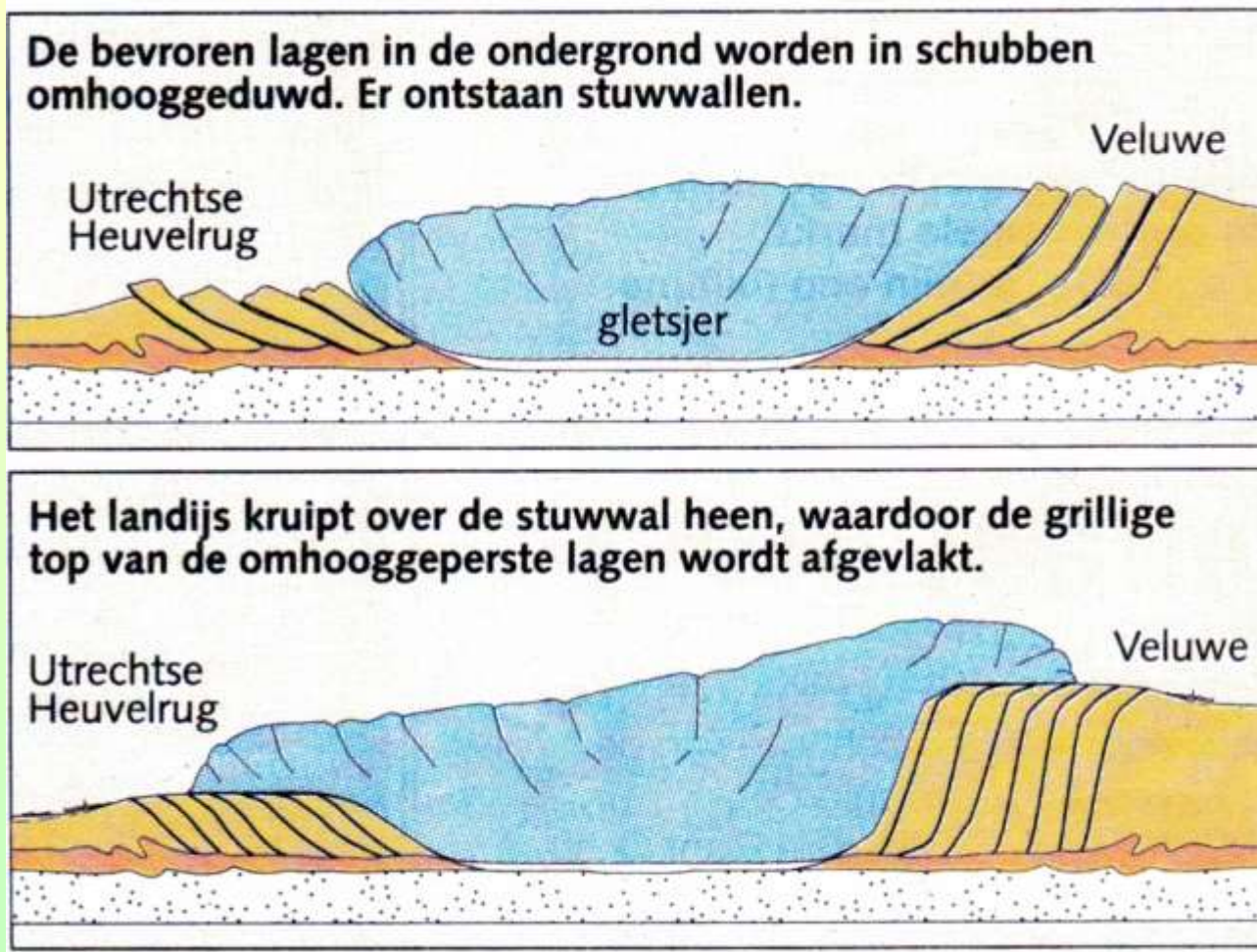


Huidige Hoogtekaart Zeist overzicht Kromme-rijn en Utrechtse Heuvelrug
 Oranje = hoog Utrechtse Heuvelrug ,
 Groen = het overgangsgebied tussen hoog en laag
 Blauw = is laag Kromme Rijngebied, voormalig stroomgebied meanderende Rijn. (nog herkenbaar)



Huidige hoogtekaart Zeist-West: met Zeister watergangen, voormalig landgoed De Brink.

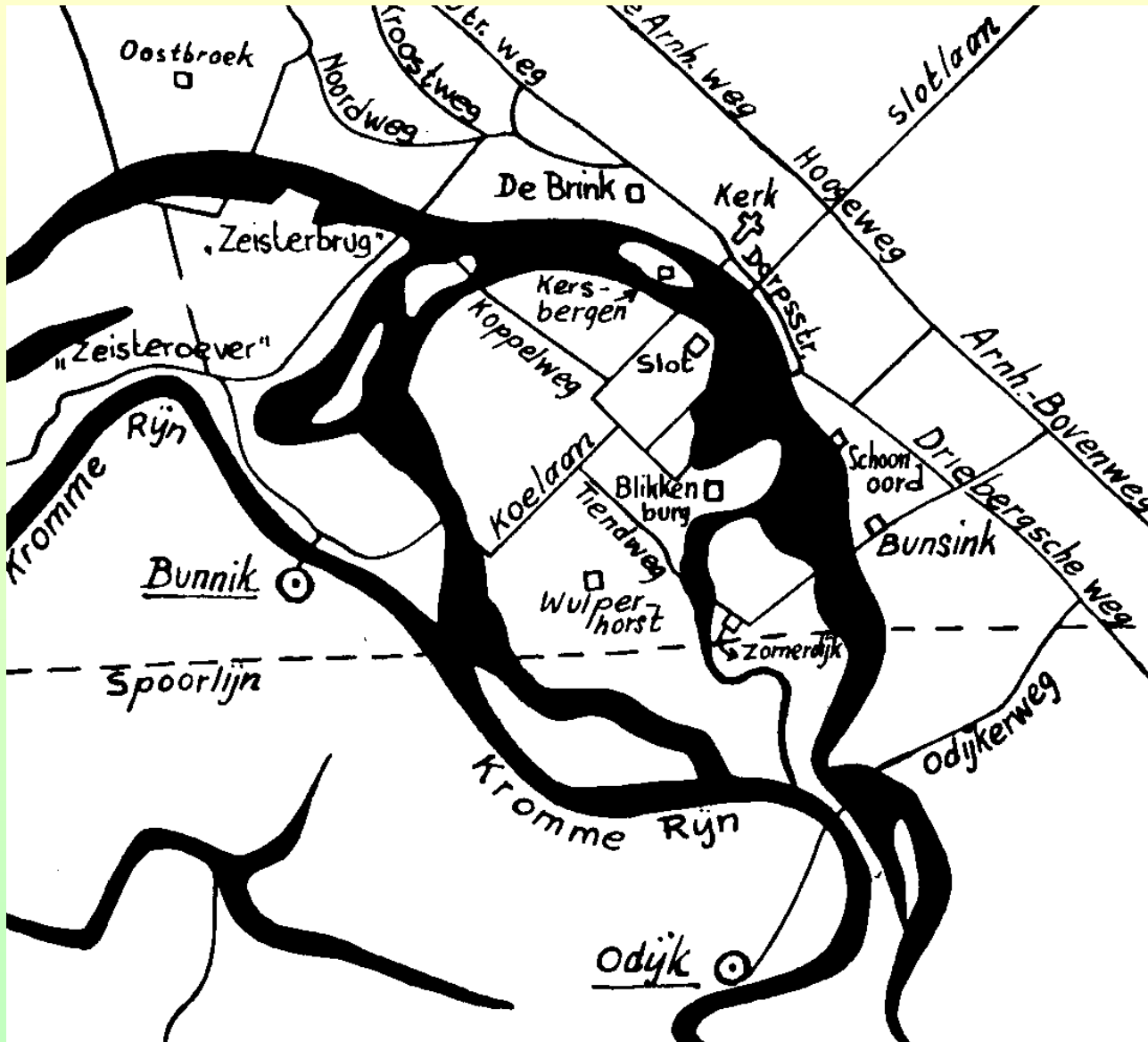
Tijdens de laatste ijstijd ontstond de Utrechtse Heuvelrug.



Nadat het ijs in een warmere periode smolt, stroomde de meanderende Rijn langs de Veluwe en de Utrechtse Heuvelrug.

Hierna het kaartje van de meanderende Rijn (stroomgordels) in het buitengebied van het huidige Zeist vóóordat de woest stromende Rijn in 1122 afgedamd werd bij Wijk bij Duurstede.

Door de afdamming kon in de Middeleeuwen (na de Romeinse tijd) de ontginning van het moerasland beginnen. Dit gebeurde vanuit de St. Laurensabdij, ook wel Oostbroek-abdij genoemd.



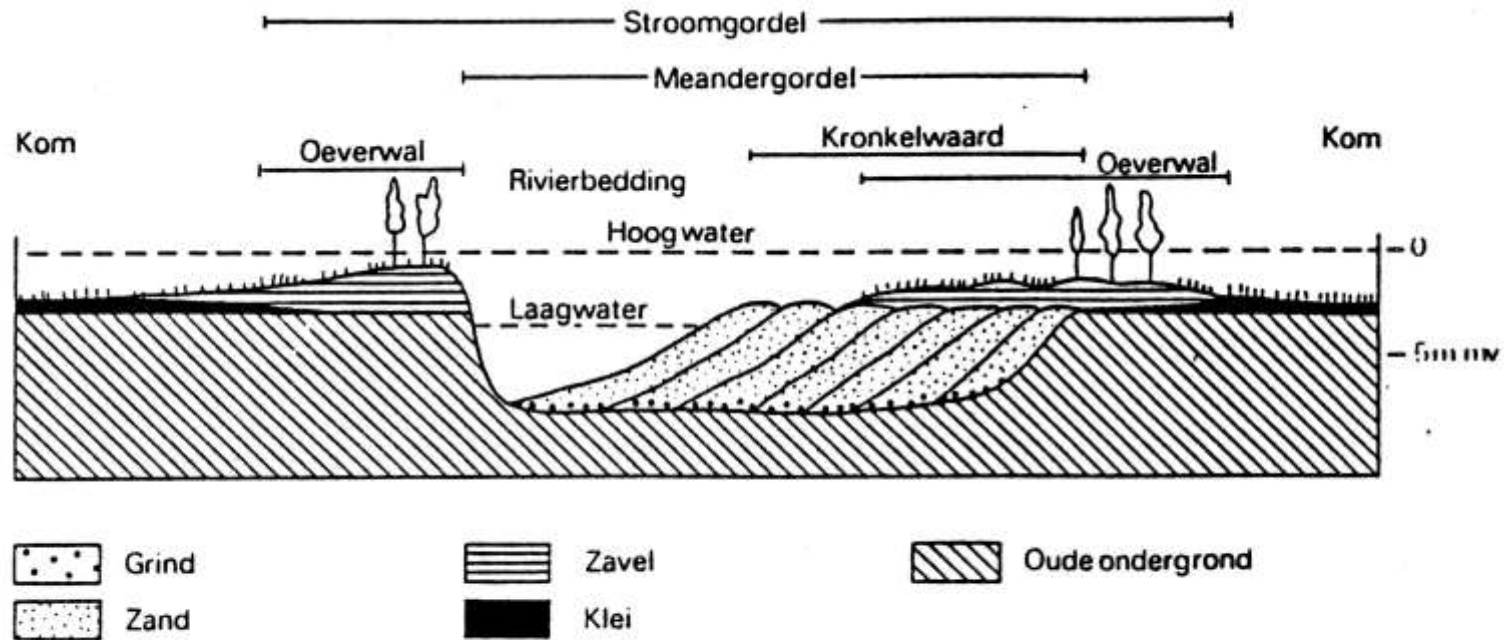
De meanderende Rijn

De eerste nederzettingen ontstonden op de hoger gelegen oeverwallen.

De mensen gebruikten de rivier voor transport, water en visserij. De hoger gelegen Utrechtse Heuvelrug was bedekt met uitgestrekte bossen en heidevelden. Via schapendriften liet men er zijn schapen grazen. De Brink was een centrale plek in de nederzetting waar het vee verzameld werd.

De twee nederzettingen lagen bij de huidige Oude Kerk aan de dorpsstraat en bij de Brink. Deze nederzettingen vormden het begin van het latere Zeist.

Het rivierenlandschap



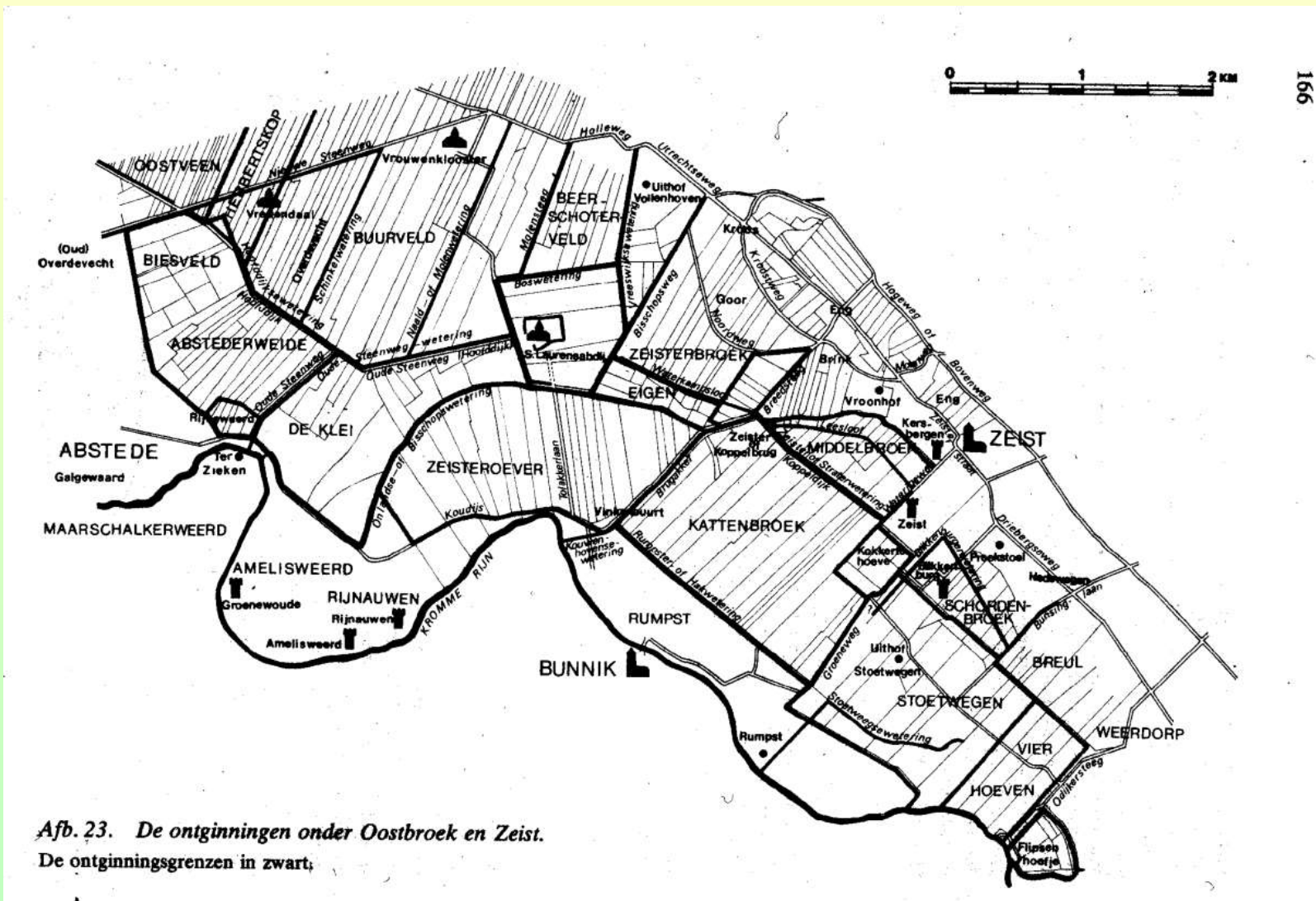
Doorsnede door een kronkelwaard, en geomorfologische terminologie

Het stroomgebied van een rivier, op oeverwallen konden mensen zich vestigen, de rivier slingerde zich door het landschap. Het stromende water verlegde zand, klei en grinddeeltjes. Er was veel moerasland.

De meanderende Rijn (stroomgordels) in het buitengebied van het huidige Zeist, vóóordat de Rijn in 1122 bij Wijk bij Duurstede werd afgedamd.

Door de afdamming konden in de middeleeuwen (na de Romeinse tijd) de ontginningen van het moerasland beginnen. Dit gebeurde vanuit Oostbroek, waar een klooster gevestigd was. Op de ontginningskaart hierna de ‘Laurensabdij’

Via zogenaamde voorsloten en achtersloten en diverse dijkjes (Middeleeuwse wegen zoals Noordweg, Kroostweg, Koppeldijk, Bisschopsweg en Tolakkerweg) werden de ontginningen gerealiseerd.



Afb. 23. De ontginningen onder Oostbroek en Zeist.
De ontginningsgrenzen in zwart;

Uit: Het Kromme Rijngebied in de Middeleeuwen door dr. C. Dekker, (Utrecht, juni 1983)

Periode

‘De Stichtse Lustwarande’

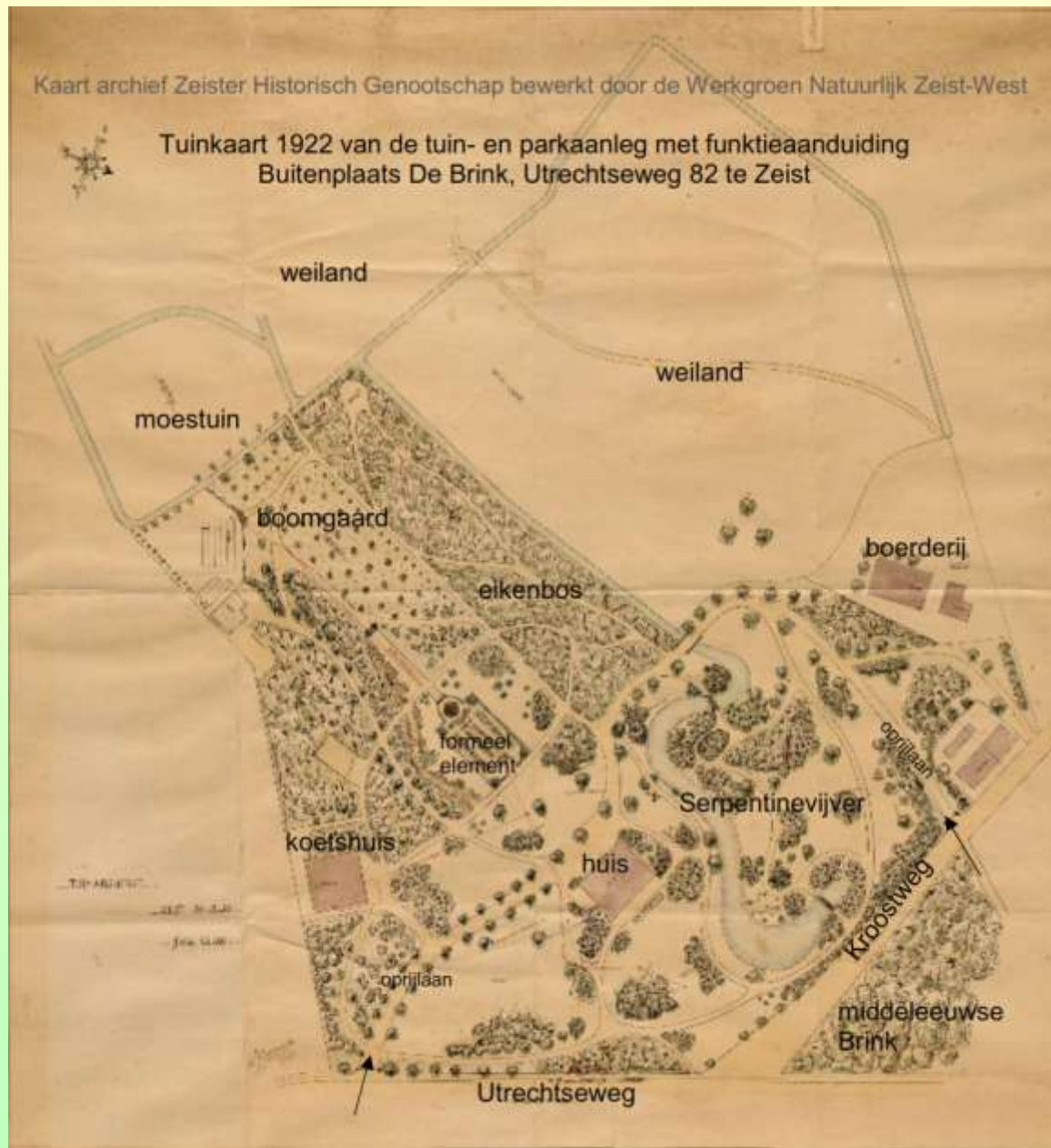
De Stichtse lustwarande: Landgoed De Brink 1856.

Stichtse Lustwarande 17e - 20e eeuw: ‘**Rijk wonen buiten de stad**’

Al vanaf de zestiende eeuw bouwden rijke stedelingen, vooral Amsterdammers, buitenplaatsen om daar een deel van de zomer door te brengen.

In de negentiende eeuw werd de Utrechtse Heuvelrug populair als vestigingsoord voor kapitaalkrachtige kooplieden en renteniers. Een hele reeks van luxe buitenplaatsen verrees tussen Utrecht en Rhenen; Zeist telde maar liefst 67 buitenplaatsen en landgoederen. Behalve een betere bereikbaarheid was ook belangrijk dat de grond hier goedkoop was en van nature geaccidenteerd. Dat paste goed in de Engelse tuinmode: De Landschapsstijl. Ook was er kwelwater beschikbaar voor de vijvers.

Het Landgoed De Brink met huis en landschapstuin is in 1856 aangelegd door de burgemeester van Zeist Willem Karel Huydecoper, (geb. 1830.)



Landgoed De Brink bestond uit:

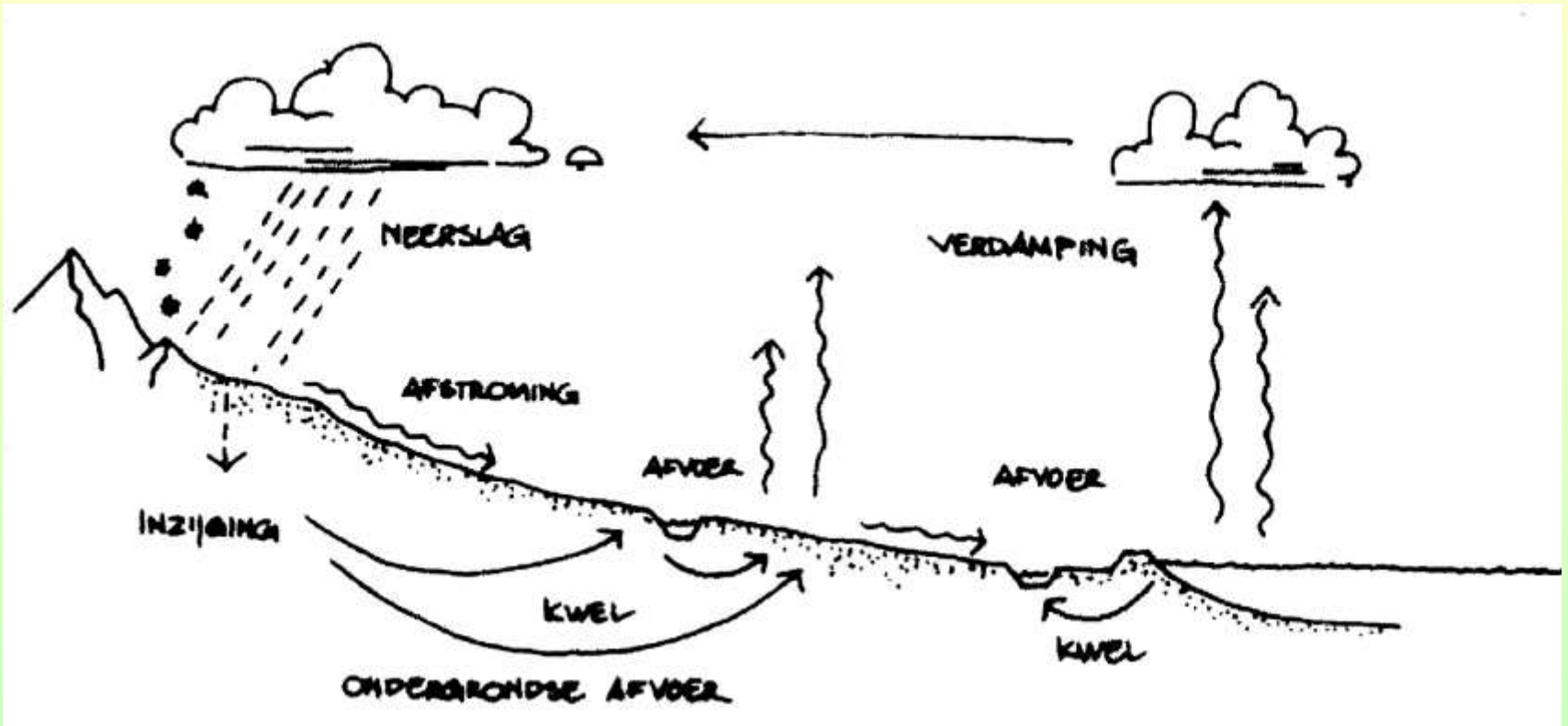
De Middeleeuwse brink.

Huis met omliggend park koetshuis, bos en moestuin,

Boerderij de Brink (1867) met weilanden, boomgaarden, moestuin.

De terreinindeling is hier te zien op een door ons bewerkte tuinkaart uit 1922.

De kringloop van het water



Op de overgang tussen Heuvelrug en Kromme Rijn treedt kwelwater op. Neerslag dat in de zandbodem van de Heuvelrug zakt, wordt daar gezuiverd en komt in het overgangsgebied (ook bij de Lustwarende lokaties) weer aan de oppervlakte.

Water is belangrijk

1. Tijdens de periode van ontginning zorgden voor- en achtersloten voor de afvoer van het overtollige water.
2. De Zeister- en Biltse Grift en de Blikkenburgervaart werden in 1640 aangelegd als doorgaande vaarroute van en naar Utrecht. Dit deed men door diverse middeleeuwse sloten met elkaar te verbinden. Er liggen nog twee sluisjes uit die tijd ‘de Zeister Koppelsluis’ in Zeist-West en ‘de Biltsche sluis’ bij De Bilt . De schepen van de beurtschipper lagen bij de Waterigeweg .
3. In de Lustwarandetijd werd op De Brink de serpentinevijver aangelegd in het park bij het huis. Deze vijver werd gevuld door opwellend water vanuit de bodem: kwelwater
4. Dit zogenaamde kwelwater was zo schoon, dat het in de kelders opgepompt werd als drinkwater en voor huishoudelijk gebruik. (zie de hierna volgende foto's genomen in het souterrain van Huis De Brink tijdens een excursie in 2012).
5. Tijdens de Lustwarandetijd was door de hoge grondwaterstand en het kwelwater uit de bodem een goede afwatering via sloten richting de Zeister Grift zeer belangrijk. In het landschapspark De Brink werden daarvoor enkele – nu nog aanwezige - ontginningsloten uit de Middeleeuwen gebruikt.
6. In de huidige tijd is de kweldruk door de enorme verdroging sterk afgenomen en is het waterpeil meestal veel lager dan het gewenste ‘Lustwarande waterpeil’.



De waterpomp in het souterrain pompte zuiver grond(kwel)water op.

De keuken in het souterrain: de lift, het fornuis en de voorraadkast. Het aanrecht voor het raam voor de lichtinval. Elektriciteit was er nog niet.



Gevonden munten, waaronder een zilveren kwartje uit 1896



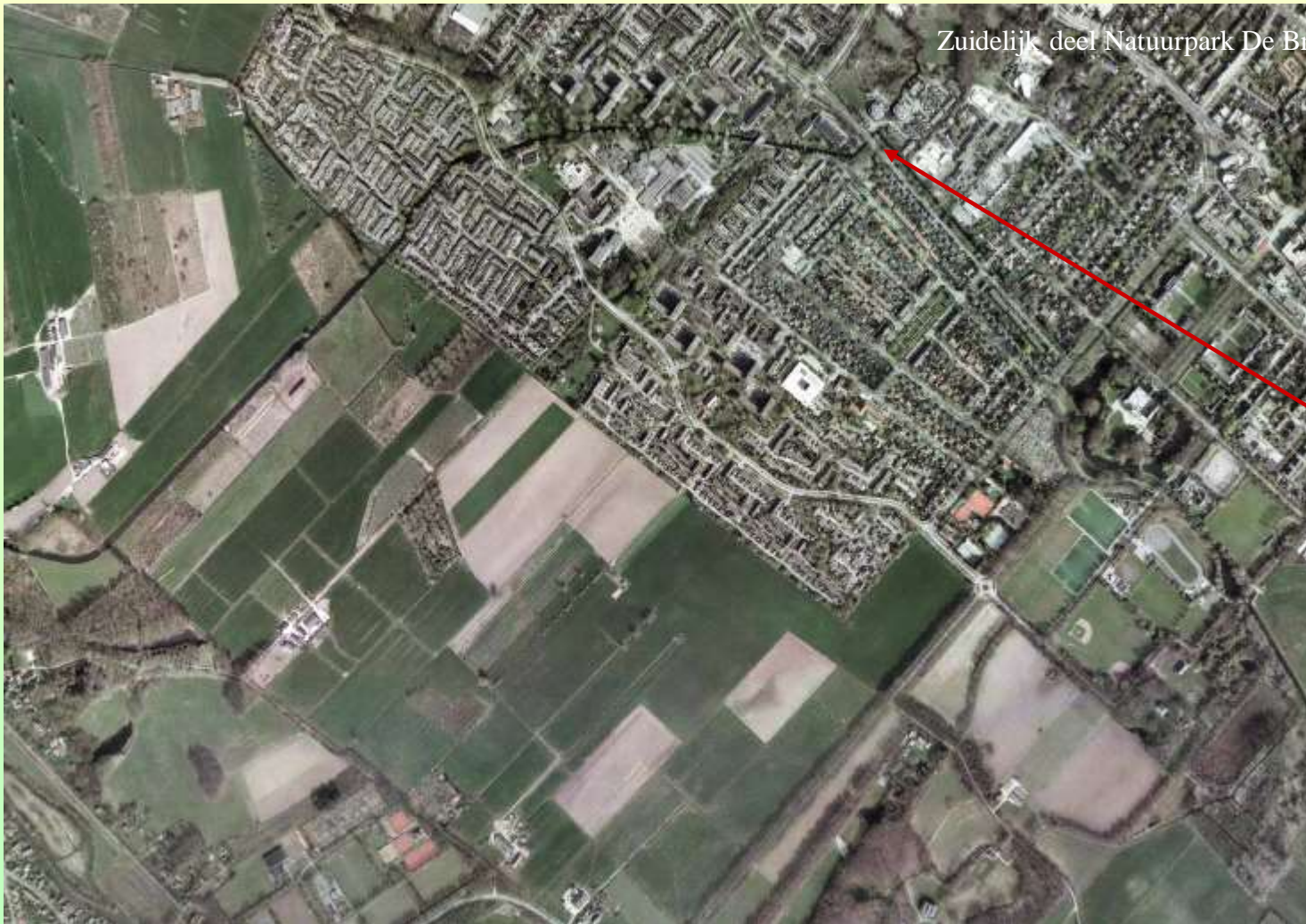
1960 Het Kromme Rijngebied in Zeist; de wijk Griffensteijn is gebouwd. De Zeister Grift met zijn oude loop is bovenin te zien. (Vergelijk deze foto met de luchtfoto hierna uit 2011).

Landgoed de Brink zuidelijk deel
Park en landerijen



2011 Nieuwbouw in het Kromme Rijngebied van Zeist: Zeist-West.

Er blijft tussen Zeist en Bunnik nog een smalle strook van circa 1 km Kromme Rijnlandschap over. Middeleeuwse verkaveling is nog zichtbaar en deze strook is ook voor dieren de enige schakel tussen Wildviaduct A28 en Wildviaduct A12.





Zuidelijk deel Natuurpark De Brink

De loop van de Grift is verlegd voor de aanleg van nieuwe wegen.

Bij de Griffensteijn elaan gaat de Zeister Grift met een duiker onder de weg door.

Ecologische structuur Zeist-West

uit: Groen richting 2000, groenbeheerplan Zeist-West 1995
Gemeente Zeist

-  = brongebieden (parken)
-  = accenten (pareltjes)



Welkom in Natuurpark De Brink !

Natuurpark de Brink bestaat uit Buitenplaats De Brink, de Kinderboerderij en het lager gelegen (mini) rivierenlandschap. Bijzonder is dat in dit park cultuurhistorie, natuur én landschap samengaan. De Brink vormt de overgang tussen de zandgronden van de Utrechtse Heuvelrug en de kleigronden van het Kromme Rijngebied. Er is daarom tijdens de wandeling veel variatie in natuur en landschap.

Landschapspark De Brink (1856)

Eekhoorn, buizerd, specht, bosuil, vleermuis, egel, bunzing, bosmuis, bij en vlinder voelen zich er thuis. Taxus, eik, (rode) beuk en kastanje en bijzondere bomen staan hier vaak al meer dan 100 jaar. Ook Rododendron en prachtframboos zijn veel gebruikt in het tuinontwerp. Krokus, sneeuwkllok en bosplanten bloeien in het voorjaar onder de bomen.

Het rivierenlandschap (1995)

In dit lager gelegen deel zijn een sloot, dijkweggetjes, poelen, bosjes, hagen en hooilandjes te vinden. Dieren zoals de ringslang, pad, kikker, libelle, wilde bij, vlinder, vink en egel komen hier veel voor. De (knot)wilg, els, en struiken als meidoorn, wilg, sleedoorn, liguster, mispel zijn typerend voor dit landschap. Dat geldt ook voor allerlei grassen en wilde planten.

WELKOM IN



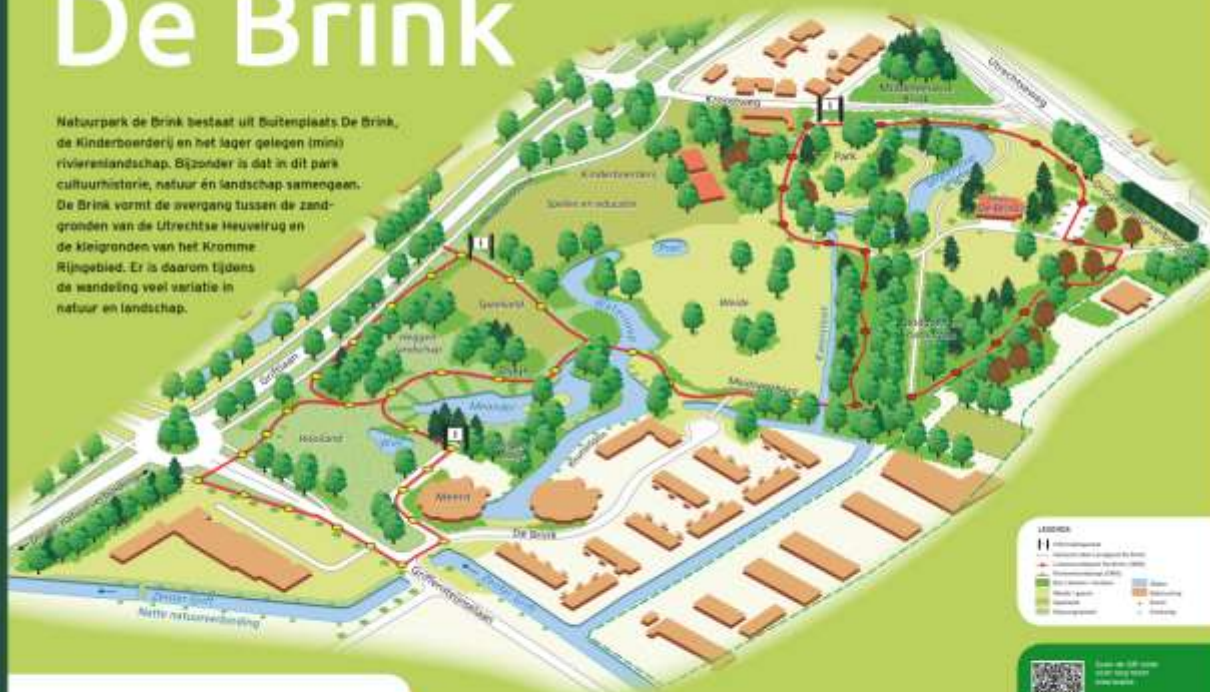
Landschapspark De Brink (1856)

Eekhoorn, buidelé, specht, bosuil, vleermuis, egel, bunzing, bosmuis, bij en vinder voelen zich er thuis. Tanus, eik, ordek beruk en kastanje en bijzondere bomen staan hier vaak al meer dan 100 jaar. Dat. Rododendron en jachtflansboom zijn veel gebruikt in het tuinontwerp. Kruisak, sneeuwklok en bosplanten bloeien in het voorjaar onder de bomen.

Wandelpiste door Landschapspark De Brink

Natuurpark De Brink

Natuurpark De Brink bestaat uit Buitenvlaats De Brink, de Kinderboerderij en het lager gelegen (mini) rivierenlandschap. Bijzonder is dat in dit park cultuurhistorie, natuur én landschap samengaan. De Brink vormt de overgang tussen de zandgronden van de Utrechtse Heuvelrug en de kleigronden van het Kromme Rijngebied. Er is daarom tijdens de wandeling veel variatie in natuur en landschap.



LEGENDA

H Herengasthuis
 - Natuurmonument Landschap De Brink
 - Landschapspark De Brink (1856)
 - Mini rivierenlandschap (1996)

Wandelpiste door Landschapspark De Brink
 Wandelpiste door Het rivierenlandschap

Wandelpiste door Landschapspark De Brink
 Wandelpiste door Het rivierenlandschap



Het rivierenlandschap (1996)

In dit lager gelegen deel zijn een vloed, dikweggetjes, poelen, boezem, ruggen en haalandjes te vinden. Dieren zoals de ringstaart, paas, klipper, libelle, wilde bij, vliender, visch en egel komen hier veel voor. De (niet)wieg, els en struiken als moldeberry, wilg, sleedoorn, liguster, reizen zijn typerend voor dit landschap. Dat geldt ook voor allerlei grassen en wilde planten.






Wandelpiste door rivierenlandschap



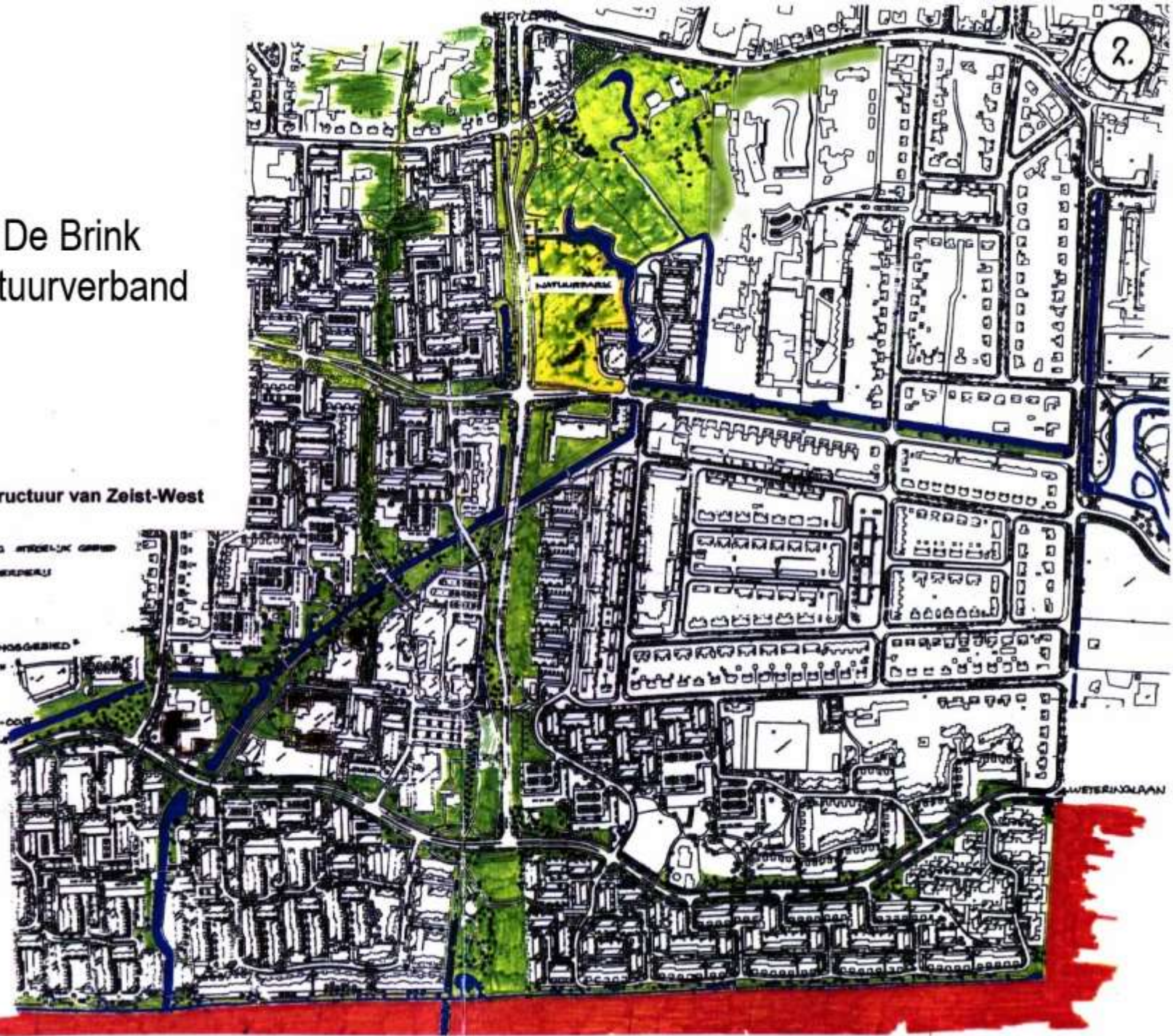
Wandelpiste door rivierenlandschap
 van 2014 aan
 Landschapspark De Brink
 en gemeente De Bilt

Natuurpark De Brink in groter natuurverband

De ecologische structuur van Zeist-West

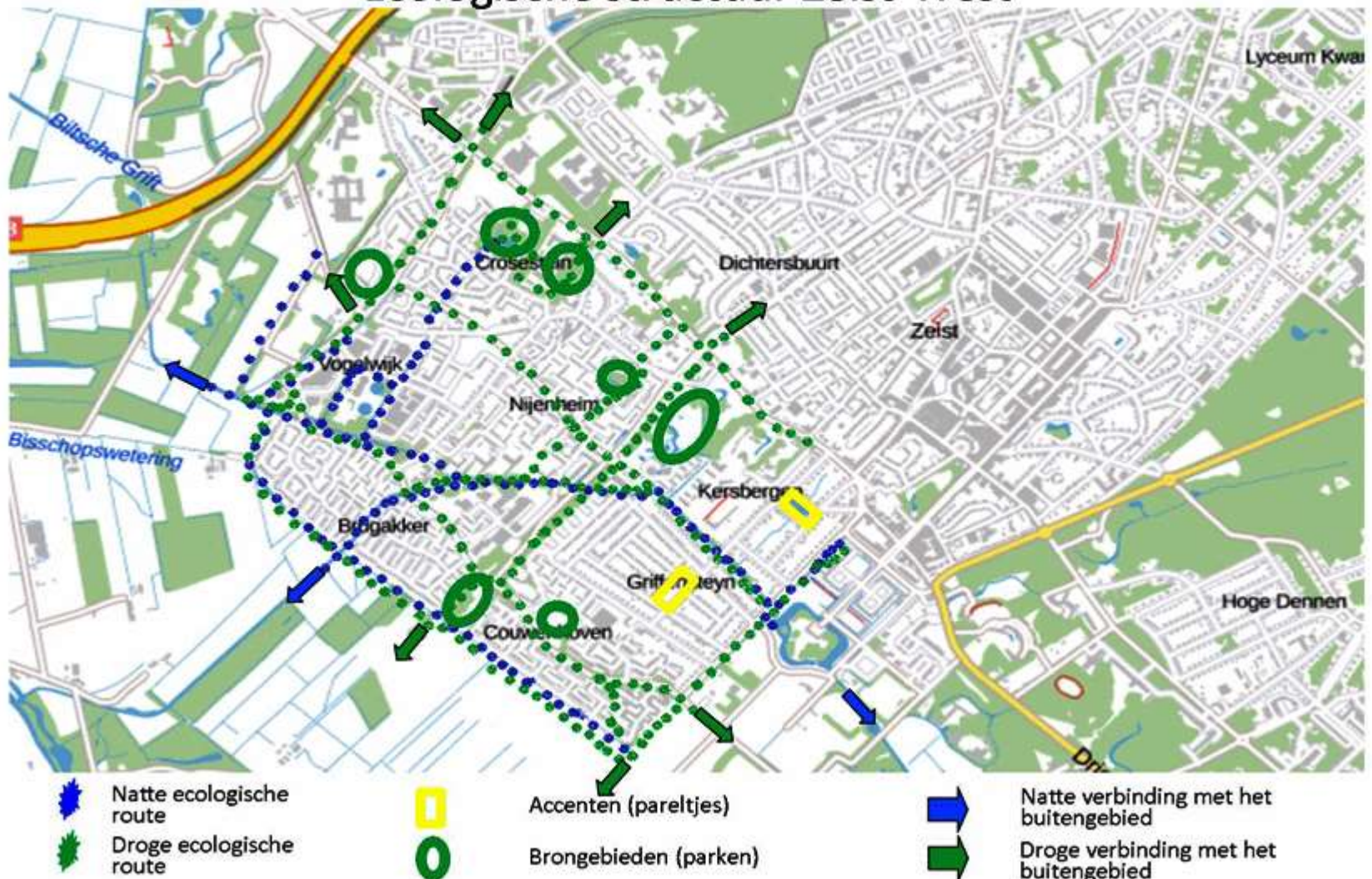
-  NATUURONTWIKKELING MITDELIJK GEBIED
-  VEELAND KUNDBESCHERMING
-  WATERLOPEN
-  NATUURONTWIKKELINGSGBIED*
-  RESERVEAATGBIED*

* LANDRICHTING
GROENRAVEN-DOET
BILDE GRIFT



Land- en waterroutes voor plant en dier

Ecologische structuur Zeist-West



Land- en waterroutes voor planten en dieren in Zeist-West

voor het behoud en de verbetering van biodiversiteit (zoveel mogelijk soorten)

Natuurpark De Brink, de Griftlaan en Weteringlaan zijn ‘droge routes’

Belangrijk voor veel kleine zoogdieren zoals egel en muis. Voor vlinders, wilde bijen en andere insecten zijn bloemrijke bermen en bloemrijke graslandjes belangrijk. Verder geven de struiken beschutting, voedsel en nestgelegenheid voor veel vogelsoorten. De combinatie van bomen, struiken en bloemrijke bermen is onmisbaar. Want allerlei dieren en planten vragen een andere leefomgeving en ander voedsel. Voor de vleermuizen zijn het belangrijke vliegroutes.

Zeister- en Biltse Grift en Nieuwe Hakswetering zijn natte ecologische routes

De watergangen, onderwaterbegroeiing en de begroeiing langs de oevers zijn belangrijk voor vissen en andere waterdieren, zoals libellelarven en groene kikker. De ringslang jaagt er op prooi maar heeft de waterkant ook nodig om te rusten en op te warmen. Bruine kikker en pad hebben water nodig voor hun voortplanting, maar leven de rest van het jaar op het land. Vleermuizen jagen op insecten boven het water en de ijsvogel duikt vanaf een tak het water in om een visje te vangen.



Jonge buizerd in Natuurpark De Brink juli 2019 Foto Martijn

Al die natuur is er zomaar in Zeist-West! Daar moeten we zuinig op zijn...

**Ecologische structuur Zeist-West
is óók belangrijk voor de natuur in het buitengebied.**

Dwars door Zeist-West worden de natuurgebieden Blikkenburg, Schoonoord, Niënhof en Oostbroek met elkaar verbonden. Hierdoor kunnen dieren en planten zich via de wijk van het ene naar het andere natuurgebied verplaatsen. Of ze vinden een plaatsje in Zeist-West in de poelen, houtwallen, oude bomen, bermen, parken en tuinen.

De Werkgroep Faunapassages Zeist Zuid-West heeft een duidelijke kleurenfolder 'Natuur Verbinden en Behouden'.

Deze folder met beschrijving van de landgoederen is op onze website (www.natuurlijkzeist-west.nl) te vinden.

U kunt de folder ook aanvragen bij:

mirjamvankouwen@natuurlijkzeist-west.nl